

DEUTSCH LERNEN IM MUSEUM

Wittumspalais Weimar



**WITTUMS
PALAIS** | **KLASSIK
STIFTUNG
WEIMAR**

Das Wittumspalais war Residenz der Herzogin Anna Amalia. Unter ihrer Regentschaft wurde Weimar zu einem kulturellen Treffpunkt. Das Palais war Wohnsitz sowie Ort des Austauschs und der Inspiration.

Das Material ist ideal für alle, die Deutsch lernen und Weimars Geschichte kennenlernen wollen.

Es richtet sich an:

- Deutschlernende ab 15 Jahre
- Teilnehmende von Sprach-, Integrations- und Orientierungskursen; Sprachlevel: A2-B2
- Gruppengrößen zwischen 5 und 20 Personen

Aufbau der Materialien

1. UNTERRICHTSMATERIAL ZUR VORBEREITUNG (optional, 30-60 Min.)

2. EXKURSIONSMATERIAL WITTUMSPALAIS (60-90 Min.):

→ Einführung



→ 3 Themenmodule (Anna Amalias Wirken, Anna Amalias Umfeld, Anna Amalias Interessen)

→ Abschluss-Erkundung

Tipps und Hinweise zur Durchführung:

Wir empfehlen die Durchführung der vorbereitenden Unterrichtseinheit. Sie vermittelt einen Grundwortschatz und gibt wichtige Informationen für den anschließenden Museumsbesuch.

Museumsbesuch:

- Klapphocker stehen im Eingangsbereich zur Verfügung
- Bitte Smartphone mit Kamera und wenn möglich Kopfhörer mitbringen
- Einwahl in das  WLAN klassik-stiftung-gast ein (Passwort: ksw-gast-psy1)
- Download der App  WEIMAR+ im Unterrecht oder im Foyer
- Auswahl der Audiotour Wittumspalais, Test eines Audiostücks im Foyer durch Heranhalten an das Ohr oder Nutzung der Kopfhörer
- Bitte Wörterbuch/ Übersetzungs-App bereithalten
- Gruppen-Varianten:
 - Arbeit in der Großgruppe an 1-2 Terminen; Pausen nach Bedarf
 - Arbeit in Kleingruppen; Themenmodule können Kleingruppen zugeordnet werden; Einführung und Abschlussaufgabe sollten alle Gruppen durchführen.

Nachbereitung (optional):

- Auswertung der Exkursion anhand der Fotos, Beispielaufgabe: Plakat-Gestaltung
- Vertiefung der Inhalte, Beispielaufgabe: "Schreiben Sie einen Brief (oder eine Postkarte) zum Museumsbesuch an die Familie oder eine/n gute/n Freund/in."
- bei Exkursion in Teilgruppen: gegenseitige Präsentation der Module

Weitere Informationen & Anmeldung von Gruppen über bildung@klassik-stiftung.de

Wir wünschen Ihnen viel Freude im Wittumspalais!

UNTERRICHTSMATERIAL ZUR VORBEREITUNG

1 - DAS WITTUMPALAIS

Hier sehen Sie drei Häuser:

- das Schloss Tiefurt
- das Stadt-Schloss Weimar
- und das Wittumpalais.

Lesen Sie die Beschreibungen.
Verbinden Sie mit dem Stift: Welches Bild passt zu welchem Text?

Vor dem Stadtschloss in Weimar steht ein großer Turm. Neben dem Schloss ist ein Park.

In der Mitte vom Schloss Tiefurt gibt es eine Veranda.

Das Wittumpalais ist ein helles Gebäude mit vielen Fenstern. Die Fußgänger auf dem Bild zeigen, dass es in der Innenstadt liegt.



2 - ANNA AMALIA

Füllen Sie die Lücken im Text aus. Verwenden Sie dafür die folgenden Wörter:

zwei
verheiratet

neunzehn

Herzogin von Sachsen-Weimar und Eisenach

regieren

Wittumpalais

schwanger

Ich bin Anna Amalia, *Herzogin von Sachsen-Weimar und Eisenach*

1756 wurde ich mit dem Herzog Ernst August II. Constantin Da war ich 16 Jahre alt und mein Mann 18 Jahre alt.

Wir hatten Söhne.

Als ich mit unserem zweiten Sohn war, ist mein Mann gestorben.

Nach seinem Tod musste ich das ganze Land Sachsen Weimar und Eisenach

Damals war ich nur Jahre alt.

Als mein erstgeborener Sohn Carl August alt genug war, wurde er Herzog.

Nach dem Ende meiner Regentschaft bin ich ins umgezogen.

3 - WEIMARER KLASSIK

Anna Amalia war eine Förderin der Künste und Wissenschaften.

Sie hatte häufigen Kontakt mit den größten Denkern ihrer Zeit: Johann Wolfgang von Goethe, Friedrich Schiller, Christoph Martin Wieland und Johann Gottfried Herder.

Diese Zeit nennen wir heute die Weimarer Klassik. Die vier Dichter prägten das kulturelle Leben in Weimar.

Erfahren Sie mehr über diese vier Dichter in den Texten. Ordnen Sie die Texte den Bildern zu.



Schiller

Ich war ein ein Dichter und Theologe. Meine Ideen beeinflussten viele Menschen, auch Goethe und Schiller. Später wurde sogar eine Kirche in Weimar nach mir benannt.



Wieland

Ich war ein sehr guter Freund von Goethe. Eines meiner bekanntesten Werke ist „Wilhelm Tell“. Alt wurde ich nicht. Ich starb früh an einer schweren Krankheit.



Herder

Ich kam nach Weimar, um Prinzenerzieher von Carl August zu werden. Ich wollte die Menschen durch das Lesen meiner Werke zum eigenen Denken und Handeln anregen. Ich habe als erster die Werke Shakespeares ins Deutsche übersetzt.



Goethe

Ich kam auf Einladung des Herzogs Carl August nach Weimar. Dort habe ich nicht nur als Dichter gearbeitet, sondern auch als Minister und Wissenschaftler. Mein berühmtestes Werk heißt "Faust".

4 - WEGEPLANUNG

Ein wichtiger Schritt in der Vorbereitung ist die Wegeplanung.

Nutzen Sie Ihr Smartphone und suchen Sie wichtige Informationen zum Wittumspalais. Ergänzen Sie:

Adresse: _____

Öffnungszeiten: _____

Eintrittspreise: _____

5 - MUSEUMSREGELN

Dinge in einem Museum sind wertvoll. Sie stammen aus einer früheren Zeit. Wir beschäftigen uns viel mit der Vergangenheit, um für unsere eigene Zukunft zu lernen. Daher wollen wir diese Dinge und Museen schützen.

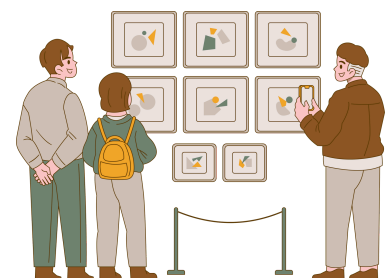
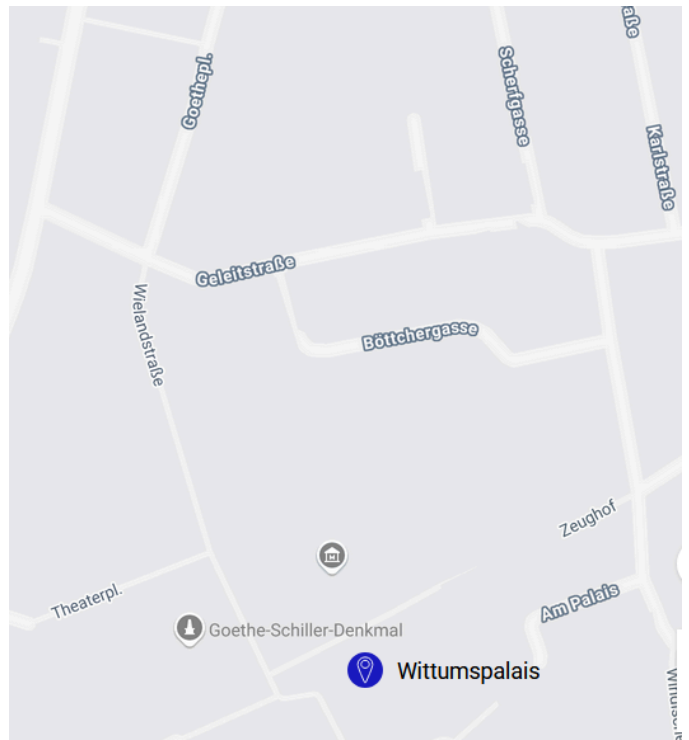
Vervollständigen Sie die 2 Sätze mithilfe der Bilder.

In einem Museum achte ich auf _____

In einem Museum ist verboten. _____



Stellen Sie sich vor:
Sie sind gerade aus dem Bus am Goetheplatz in Weimar ausgestiegen.
Sie laufen bis zum Wittumspalais.
Tippen Sie auf Ihr Smartphone oder Ihr Gerät das Ziel „Wittumspalais“.
Zeichnen Sie den Weg vom Goetheplatz zum Wittumspalais.



EXKURSIONSMATERIAL WITTUMSPALAIS

EINFÜHRUNG

1 - DER NAME



Der Name WITTUMSPALAIS hat eine interessante Bedeutung.
Er gibt Hinweise, welche Funktion das Gebäude hatte.



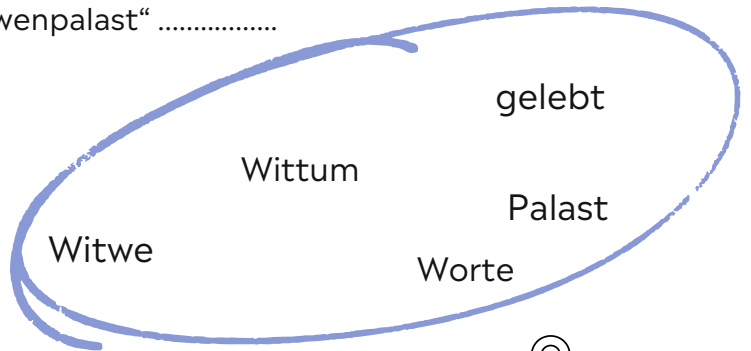
Vervollständigen Sie den Text mit den fehlenden Wörtern.
Nutzen Sie dafür die Außen-Tische.

Anna Amalia wurde früh

Der Name Wittumspalais bezieht sich darauf. Der Name kann in zwei aufgeteilt werden:

..... steht für „Witwe“. Und Palais steht für „.....“.

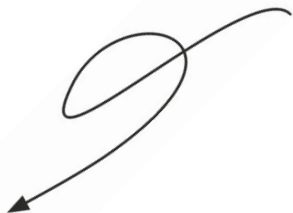
Die Witwe Anna Amalia hat in diesem „Witwenpalast“



2 - DAS GEBÄUDE



Das Wittumspalais wurde gegen Ende des 17. Jahrhunderts gebaut.
Es ist Teil einer Gebäude-Gruppe. Sie erkennen es an der gelben Fassade.
Welchen Eindruck haben Sie vom Haus? Umkreisen Sie die passenden Adjektive.



Sprechen Sie in der Gruppe über Ihre Eindrücke:
Gibt es Gemeinsamkeiten?
Gibt es Unterschiede?



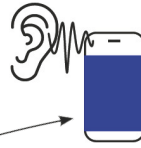
HÖREN SIE DAS KAPITEL „BEGRÜßUNG UND EINFÜHRUNG“ IN DER APP.

3 - REISEN

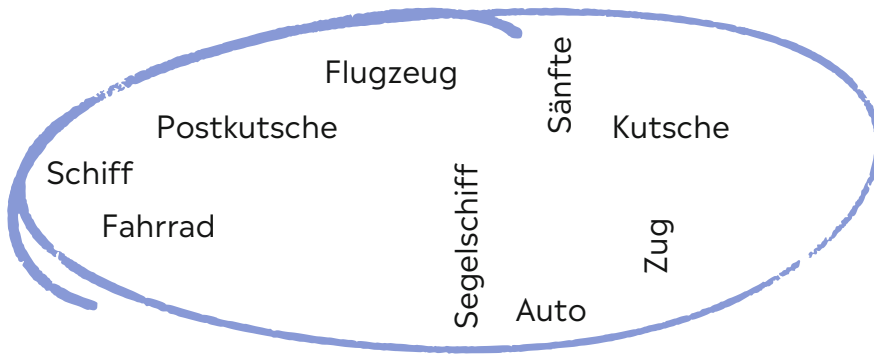
Sie sind jetzt im Erdgeschoss. Gehen Sie durch die Garderobe bis zur Eingangshalle mit Treppe. Dort steht eine Sänfte*. Sie wurde von zwei Männern getragen.

Eine Lieblingsbeschäftigung von Anna Amalia war das Reisen. Die Dauer und der Aufwand waren aber viel höher als heute.

Ordnen Sie die folgenden Verkehrsmittel dem richtigen Jahrhundert zu.



ERFAHREN SIE MEHR IM KAPITEL "EG UND SÄNFTE" IN DER APP



Tipp: Nutzt euer Handy oder ein Wörterbuch für neue Wörter.

18. Jahrhundert

Heute

Auto



Stellen Sie sich vor: Sie machen eine Zeitreise in das 18. Jahrhundert. Wie würden Sie selbst gern reisen? Schreiben Sie einen Satz mit einem der folgenden Verben: fahren, reiten, segeln, laufen, getragen werden.

*Sänfte - Früher ein Transportmittel für wichtige und reiche Personen. Sie wurden auf einem Stuhl oder in einer Kabine getragen, damit sie nicht selber laufen mussten.

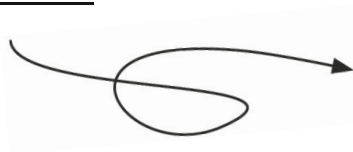
MODUL 1: ANNA AMALIAS WIRKEN

1 - ALTERSPORTRÄT

Stellen oder setzen Sie sich vor das große Gemälde von Anna Amalia.

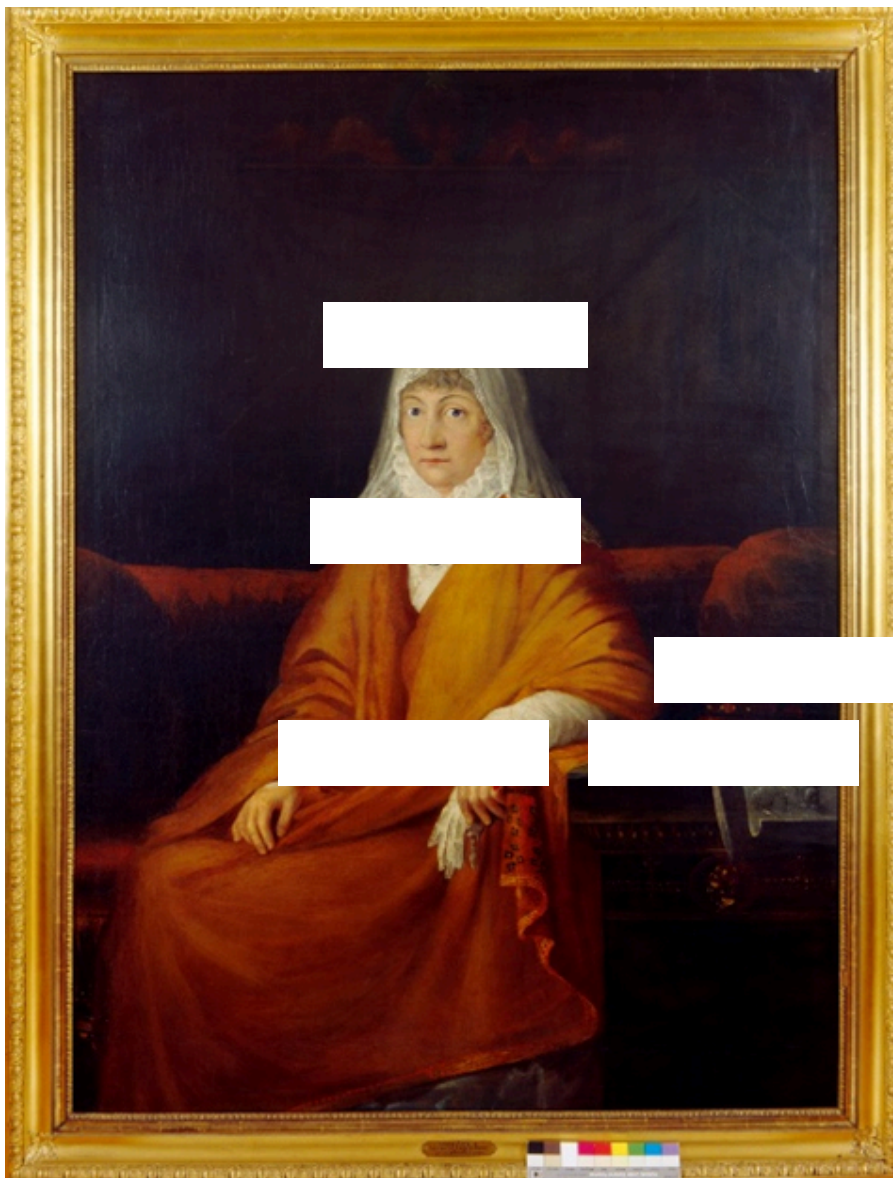
Auf dem Gemälde ist Anna Amalia 66 Jahre alt.

Betrachten Sie das Bild: Welche drei Adjektive passen zum Gemälde? Notieren Sie.



Im Bild sind Hinweise zu ihrem Leben versteckt.

Ordnen Sie die Wörter den Bild-Stellen zu.



ein Schleier

ein Medaillon um den Hals

Bücher

Stifte und Pinsel

ein Ring

Weiter geht's im 1. Raum neben der Treppe.

2 - GESELLIGKEIT

 TAFELRUNDENZIMMER

Was fällt Ihnen ein, wenn Sie das Wort „Tafelrundenzimmer“ hören?
Schreiben Sie auf: Was wurde in diesem Raum gemacht?



HÖREN SIE KAPITEL
„TAFELRUNDENZIMMER I“
IN DER APP

Tipp: Hören Sie
das Kapitel
zweimal!

Kreuzen Sie die richtigen Antworten an.

- Das Tafelrundenzimmer diene Anna Amalia als Arbeitsraum.
- Dort fanden festliche Abendessen und gesellschaftliche Zusammenkünfte statt.
- Der Raum wurde nur für private Familienfeiern genutzt.
- Bei der Tafelrunde wurde häufig über Literatur und Kunst diskutiert.
- Musik wurde in diesem Raum nicht gespielt.
- Gäste wie Goethe und Schiller waren eingeladen.
- Es wurde auch oft gezeichnet und gemalt.

Diskutieren Sie Ihre Antworten in der Gruppe.

3 - ELTERN-PORTRÄTS

 TAFELRUNDENZIMMER



HÖREN SIE KAPITEL
„TAFELRUNDENZIMMER II“
IN DER APP

Achten Sie auf die Informationen über
Anna Amalias Kindheit.

Hier sind einige Wörter, die eine Verbindung zu Anna Amalia haben:

- Erziehung
- kulturell
- Persönlichkeit
- kreativ
- politisch
- aktiv
- Gesellschaft
- Förderin

Verstehen Sie alle Wörter?

Wenn Sie einen Begriff nicht verstehen, schlagen Sie ihn im Wörterbuch/Handy nach.

Wählen Sie 3 Begriffe aus. Bilden Sie daraus eigene Sätze über Anna Amalia.

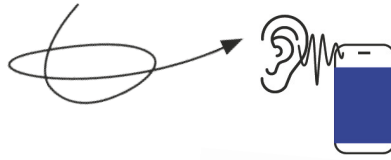
Weiter geht's im nächsten
Raum mit der roten Tapete.

MODUL 2: ANNA AMALIAS UMFELD

1. ROTER SALON

1 - Anna Amalia als Ehefrau

Im 1. Roten Raum sind 2 Bilder ausgestellt. Sie zeigen Anna Amalia und ihren früh verstorbenen Ehemann. Die beiden Bilder wurden gegenüber aufgehängt. Es sieht so aus, als ob die beiden zusammen auf dem Pferd reiten.



HÖREN SIE KAPITEL
"ERSTER ROTER SALON I"
IN DER APP

Welche Rolle hatte die Frau in der Gesellschaft und der Familie vor 200 Jahren?

Machen Sie Notizen.

Überlegen Sie: Was hat sich seitdem geändert?

2. ROTER SALON

2 - Anna Amalia und die Klassik

Gehen Sie in den 2. Roten Raum weiter.

Die vier kleineren Bilder in diesem Zimmer zeigen den Einfluss von Anna Amalia auf die Kultur.

Anna Amalia wird in der Mitte in großem Format gezeigt.

Erkennen Sie die Personen auf den 4 Bildern?

Es sind die Dichter und Denker:

Goethe, Schiller,
Herder und Wieland.



Nennen Sie 2 Gemeinsamkeiten der Dichter-Bilder.

Weiter geht's im nächsten Zimmer mit der grünen Tapete.

MODUL 3: ANNA AMALIAS INTERESSEN

1 - Anna Amalia privat

📍 SCHLAFZIMMER

Welche Dinge im Raum sind für Sie interessant?

Welche Adjektive beschreiben Anna Amalias Schlafzimmer?

Welche Adjektive beschreiben Ihr eigenes Schlafzimmer (heute)?

Ordnen Sie mit Pfeilen zu:

Anna Amalias Schlafzimmer

Ihr eigenes Schlafzimmer (heute)

klein
groß
modern
dunkel
offen
verborgen
kalt
eng
hell

2 - Anna Amalias Hobbys

📍 SCHREIBZIMMER,
GRÜNER SALON
HOBBYZIMMER

Gehen Sie zum Raum hinter dem Schlafzimmer

und besichtigen im Anschluss die andere Seite vom Flur.

Schauen Sie sich die ausgestellten Dinge und Möbel an.



Was erzählen uns diese 4 Räume über ihre Interessen?
Kreisen Sie Anna Amalias Hobbys ein.

Sport

Konzerte besuchen

Theaterbesuche

zeichnen

fotografieren

Bälle und Tanzveranstaltungen

Videospiele

wandern

Karten spielen

Spaziergänge im Freien

sticken

reiten

soziale Medien

kochen

musizieren

Reisen

Radfahren

Jagd

Bücher lesen

backen

Austausch mit anderen

3 - Anna Amalias Reisen

Schauen Sie sich noch einmal in Ruhe um.

Der Raum war das Wohnzimmer der Herzogin.

An der Wand sind Bilder mit italienischen Landschaften.

Welches Bild ist für Sie besonders interessant?

Wählen Sie ein Bild und beschreiben Sie es genauer.



ABSCHLUSSERKUNDUNG

1 - Ein Haus mit Wirkung

 BLAUER SALON

Hier oben fanden Konzerte und Theateraufführungen statt.

Meistens wurde dafür der Festsaal nebenan genutzt.

Im Moment wird der Festsaal restauriert. Das bedeutet: Er ist eine Baustelle und wird für die nächsten Generationen gesichert.

Sie sind am Ende Ihres Besuchs im Wittumspalais.

Haben sich Ihre Eindrücke geändert?

Umkreisen Sie die Adjektive, die zum Wittumspalais passen.



Tauschen Sie sich mit der Gruppe aus.



2 - Weitersagen

 INNENHOF

Schreiben Sie eine Einladung an einen Freund/ eine Freundin für einen gemeinsamen Besuch im Wittumspalais.

Warum empfehlen Sie den Besuch im Wittumspalais? - Nennen Sie 2 Gründe in Ihrem Text.

Liebe/r.....

Dein/e.....

